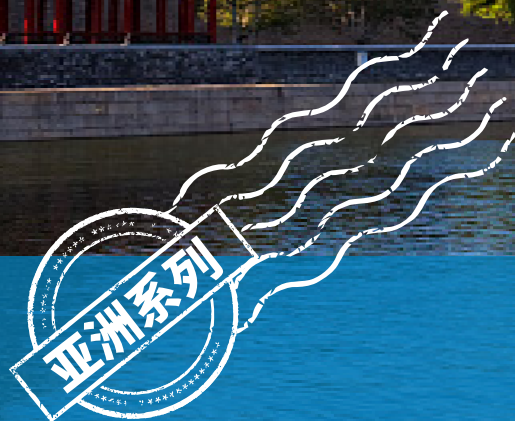


南航
独家



TO DO LIST

在北海公园泛舟游湖
去天安门广场看升旗
在景山公园远眺北京
在什刹海边悠闲散步



中国南方航空旅游攻略

Peking 北京



扫描上方二维码
更多粉丝福利



城市印象

01

推荐行程

02



景点

03



购物

06

美食

04



住宿

07



手信

05



交通

08



行程

09



Peking

1 城市印象

城市速览 City Brief

首府名韵 ## 历朝古都 ## 丰富多彩



北京是中国的首都，是历史上数代王朝的都城，同时也是中国的政治文化中心。北京的历史建筑数不胜数，从古至今喜欢这些传统建筑的人络绎不绝，既有皇家之贵气，又有江南水乡之柔情。纪晓岚在游览颐和园时写道：“双飞白鸟似江南”，说的就是来到颐和园便好似来到江南地带一般悠然惬意。

京韵京腔的帝王之都

经过数千年的历史变迁，流传在紫禁城里的故事至今仍让人念念不忘。王公贵族们从前在皇城根下提着鸟笼走过，如今老北京人在胡同里聊着家长里短，不管怎么样，北京始终保留了自己的那份骄傲。

追逐梦想的开放之城

这里是北京，是寻常百姓眼中的首都，也是容纳着全国各地年轻人来此追逐梦想的开放之城。它有高楼林立的繁华，也有红墙绿影的古朴，它毫不吝啬的把自己的美丽给予每个人。

目的地情报

目的地 北京	所属地区 北京市
外文名 Beijing	别名 北平 燕京
官方语言 北京话	面积 约 1.641 万平方千米
著名景点 天安门广场 故宫 天坛 颐和园 八达岭长城 十三陵	人口 2170.7 万人
特色美食 北京烤鸭 豆汁 焦圈 炸酱面 卤煮火烧	南航航班信息 目前，南航已开通北京至阿姆斯特丹、首尔、胡志明、塔什干、香港等国际城市/地区的航班，同时也开通了北京飞往广州、深圳、上海等超过 30 个国内城市的航班

必做的事 To Do List

01

在北海公园泛舟游湖

穿梭在莲叶之间，欣赏“海面倒映着美丽的白塔，四周环绕着绿树红墙”的美景。

02

去天安门广场看升旗

伴着冉冉升起的朝阳，看天安门广场上的五星红旗迎风飘扬。

03

在景山公园远眺北京

登顶远眺紫禁城、钟鼓楼、北海公园，一眼看穿千年古都。

04

在什刹海边悠闲散步

午后或者傍晚漫步于什刹海两侧，体验老北京的悠闲惬意。

05

逛传统胡同感受北京

骑着单车寻找北京那些耐人寻味的胡同，体验北京的市井生活。

06

去护国寺品京味美食

前往护国寺小吃街尝尽北京特色美食。

07

登角楼看日落与月升

夕阳西下，看余晖洒在历史厚重的城墙和角楼处，等待日落月升。

08

去八达岭爬雄伟长城

天高云淡，望断南飞雁。不到长城非好汉，屈指行程两万。



旅游日历 Travel Calendar

农历

正月

初二至初十六

大观园迎春会

每年正月初二至正月十六，北京为庆祝春节会在广安门外举办迎春节活动，届时会有以《红楼梦》为主题的猜字谜活动。

公历

三月

中旬至四月上旬

玉渊潭樱花节

玉渊潭是北京观赏樱花最好的去处，园内有两千多棵不同种类的樱花树供游人观赏，随手拍出的照片也很美哦。

公历

四月

16日至23日

北京国际电影节

北京国际电影节以“融汇国内国际电影资源，搭建展示交流平台”为宗旨，每年都有百余部经典电影在北京各大影院播放。

公历

十月

初

北京国际文化旅游节

北京国际文化旅游节在每年的9月下旬举行，旅游节以来全国各地的优秀表演团队的演出为主要看点，热闹非凡。

最佳旅行时间

北京夏季炎热，春季和秋季为最佳旅行时间，但3月底至4月初北京的柳絮非常多，对花粉过敏的游客出行时注意防护措施；冬季下雪时，故宫等地显得尤为美丽，喜欢此季节的游客也可体验不一样的北京。

穿衣指南

北京春秋两季昼夜温差较大，出门记得带件外套。

通信 Communication

北京区号: 010

消费水平 Consumption Level

北京的一顿简餐大概在30元左右，住宿价格依住宿等级决定，平均价格为200-300元/晚。



2

推荐行程



探索老北京历史文化之旅

帝都风采 ## 经典景点 ## 历史韵味

旅游天数: 5天

行程亮点: 美食、美景、历史文化集一体的完美旅行。

适合谁: 想要用最短的时间体验北京美景的人

✈️ 颐和园 - 北京大学 - 圆明园 - 南锣鼓巷

📍 到达北京后，从首都国际机场乘坐机场地铁线到达所选酒店入住，之后乘坐地铁4号线从北宫门站D口出前往颐和园。

☀️ 清晨290公顷的江南山水园林会颠覆你对北京快节奏生活的印象，尤其是颐和园长廊，设计巧妙，每一个分割处都会有壁画雕刻其中，似一副千米画廊一般，每一幅图都在讲述不同的历史故事，让人印象深刻，感慨良多。

☀️ 上午从颐和园出来之后可在附近吃点东西，接着坐地铁4号线前往北京大学，感受百年老校的韵味和风采。充满书香气息的校园和美丽的未名湖畔都在诉说着北京大学所经历的诸多历史。你也可以骑一辆自行车，穿一身长裙或者白色T恤，在微风中尽情感受顶级学府的文化氛围。

🚶 下午乘地铁4号线至圆明园南门站C口出来即可到达圆明园。曾经让无数人惊叹的奇珍异宝、那独一无二的世界瑰宝一去不复返，现如今留在园内的只有断壁残垣和几件从世界各地找回的青铜雕像。

🏠 晚上如果在南锣鼓巷附近住，便可逛一逛这条特色小街，街道两旁琳琅满目的商品、各具特色的商店以及回味无穷的美食一定会让你对北京有更深的了解。

1
DAY



🚶 天安门广场 - 人民英雄纪念碑 - 故宫 - 景山公园 - 天坛 - 护国寺小吃街

☀️ 早起前往天安门广场观看升旗仪式，每日的升旗时间是根据日出时间决定的，所以去之前记得上网查询升旗时间。伴着朝阳，四方规整的升旗台闪闪发光，笔直的旗杆上五星红旗随风摆动，国歌响起，隆重而庄严的升旗仪式正式开始。对于初到北京的玩家来说，观看升旗仪式是北京旅途中必不可少的一件事，因为只有在这时，你才会真正感受到自己来到了北京。

☀️ 上午看完升旗仪式之后，可以看一下位于天安门广场正中心的人民英雄纪念碑，这是为纪念中国近现代史上的革命烈士而修建的，镌刻着毛泽东同志题写的“人民英雄永垂不朽”八个鎏金大字。接着步行至故宫，开始充实的紫禁城之旅。进入城门，便可感受到王者的霸气。一重又一重的朱红色大门，一道又一道厚重的城墙，一座又一座雄厚的大殿都彰显着这座昔日皇宫的威严大气。黄色的琉璃瓦片，雕刻精美的屋脊无一不在诉说着这座大殿经历的沧桑岁月。

🚶 下午从故宫出来后，步行至景山公园，在最高峰处俯视故宫的全貌，累了还可在亭子里歇歇脚，带上相机或手机，拍下阳光中最美的故宫样貌。然后坐地铁5号线至天坛东门站下车即可到达天坛。古代的“天圆地方”之说在这里可以得到最好的解释，四周松柏环绕，无论是整体建筑还是单一一角，都可以体现出天和地之间的关系，同时它也是中国至今为止保存最为完好的坛庙建筑群之一。

🏠 晚上前往护国寺小吃街，吃遍北京地道小吃，满足味蕾后便可返回酒店，卸下疲惫好好休息。

2
DAY



八达岭长城 - 鸟巢 - 水立方

☀️ 第三天早起乘 877 路公交车直达八达岭长城。远远望去，长城好似一条盘踞在山上的巨龙一般雄伟，蜿蜒曲折。厚重的城墙凸显了中国两千多年来的历史文化以及古人修筑长城时的艰辛。站在长城上，满眼望去是郁郁葱葱的树林，在蓝天白云下显得绿意十足，让人心情明快。

☀️ 下午乘车返回市中心后前往鸟巢。精美绝伦的空间结构与大气宏伟的“鸟巢”外观都能使人回想起北京申办奥运会成功时的喜悦。走进鸟巢内部，眼前便浮现出 2008 年北京奥运会开幕式的盛况。有兴趣的游客还可体验空中走廊，去往鸟巢的最高处鸟瞰水立方、奥林匹克森林公园的美景。

🌃 夜幕降临，水立方和鸟巢的灯光也相继亮起，蓝色的灯光在水立方透明的外壳下显得晶莹剔透，格外引人注目。

3
DAY



明十三陵 - 什刹海

☀️ 早起坐汽车前往明十三陵，这是中国现存最为完整的陵墓群，伴随着免费导游的讲解，你可以了解到明朝陵墓的结构和布局，陵墓摆放位置、所陪葬的文物等的诸多细节。深入地下 27 米的地宫里十分凉爽，进入其中便不禁为古人的智慧所感叹。

☀️ 下午返回至市中心后可前往什刹海，伴着微风，看着北京人的市井生活，沿着湖边散散步也是一种极大的享受。

🍷 晚上去后海随便找一家酒吧坐下，点一杯酒精度数低的酒饮，听着民谣，感受不一样的北京慢生活。

4
DAY

5
DAY

王府井步行街

☀️ 上午可以睡个懒觉，补充好精力和体力之后就可以把购物作为最后一天的主要行程了。

🚶 下午坐地铁来到王府井步行街，即使走马观花的逛一逛也可以花上一天的时间，建议重点逛王府井百货大楼和东安市场，相信总能找到你心仪的东西。逛累了便可在王府井小吃一条街畅快淋漓的吃上一顿，不胜美哉。

✈️ 晚上前往首都国际机场乘坐南方航空航班飞往广州，完美结束 5 天北京之旅。



3 景点

1 最热榜单

TOP 1
故宫

TOP 2
颐和园

TOP 3
天安门广场

TOP 4
八达岭长城

TOP 5
天坛

2 必去景点

故宫

被誉为“世界五大宫之首”的故宫又名紫禁城，是中国明清朝代历任皇帝的皇宫，1988 年被列为“世界文化遗产”名录。故宫分为“内廷”和“外朝”两个部分，两者以乾清门为界限，南面为外朝，北面为内廷，其中内廷包括乾清宫、交泰殿、坤宁宫、养心殿等，外朝包括太和殿、中和殿、保和殿等皇帝处理政务、举行朝会的场所。

开放时间:

时间	4月-10月(旺季)	11月-3月(淡季)
开始售票以及进馆时间	08:30	08:30
停止售票时间	16:00	15:30
停止入馆时间	16:10	15:40
清场时间	17:00	16:30

南航独家 Tips

除法定节假日和暑期(每年7月1日至8月31日)外,故宫博物院全年实行周一全天闭馆的措施。7月至8月周一开馆时间为08:30—12:00,停止售票时间为11:00,停止检票时间为11:10,闭馆时间为12:00。



门票价格: 按季节计费

时间	4月-10月(旺季)	11月-3月(淡季)
进门门票价格	60元/人	40元/人
珍宝馆	10元/人	10元/人
钟表馆	10元/人	10元/人

景点位置: 北京东城区景山前街4号

如何前往: 乘坐地铁1号线在“天安门东”站下车, 步行约900米, 即可从午门进入故宫

游玩路线: 午门 - 太和门 - 太和殿 - 中和殿 - 保和殿 - 绘画馆 - 钟表馆 - 军机处 - 养心殿 - 永寿宫 - 长春宫 - 翊坤宫 - 储秀宫 - 御花园 - 坤宁宫 - 交泰殿 - 乾清宫 - 陶瓷馆 - 青铜馆 - 乾清门 - 宁寿宫 - 畅音阁 - 宁寿宫花园 - 符望阁 - 珍妃井 - 神武门

注意事项: 钟表馆每天11点和14点有钟表演示, 游玩的游客可在此时间点前往观看



南航独家 Tips

持有学生证的人群和60岁以上老人可享受半价优惠, 身高1.2m以下儿童可随监护人免票参观。



颐和园

颐和园前身为清漪园，1860年英法联军入侵北京，清漪园被焚烧毁坏，直到1888年重建完成，并改名为“颐和园”。颐和园是一座以万寿山和昆明湖为主要游览地点的大型山水江南园林建筑，风景秀美，绿树成荫。

开放时间:

时间	4月-10月(旺季)	11月-3月(淡季)
大门开放时间	06:30-18:00	07:00-17:00
园中园(颐和园内景点)	08:30-17:00	09:00-16:00
静园时间	20:00	19:00

门票价格:

时间	4月-10月(旺季)	11月-3月(淡季)
入场门票	30元/人	20元/人
联票(包括园中园的4个景点)	60元/人	50元/人
德和园	5元/人	
佛香阁	10元/人	
文昌院	20元/人	
苏州街澹宁堂	10元/人	

景点位置: 北京市海淀区新建宫门路19号

如何前往: 乘地铁4号线从北宫门站D口出

怎么玩: 昆明湖上有脚踏船、电动船、大型游览船等不同类型的船只，乘船可游览颐和园内大半风光。

拍照指南: 登上万寿山的最高处可拍到颐和园的全貌。



南航独家 Tips

持学生证和65岁以上老人可享受半价优惠，园中园门票除外





天安门广场

天安门广场是世界上最大的广场，广场的中心矗立着人民英雄纪念碑，西侧是人民大会堂，东侧为国家博物馆，南面便是毛主席纪念堂，穿过天安门城楼即可到达故宫入口。

门票价格: 登天安门城楼 15 元 / 人，学生 5 元 / 人，70 岁以上老年人 5 元 / 人，现役军人免费

开放时间: 天安门广场: 05:00-22:00, 天安门城楼开放时间如下

3 月 -10 月 (旺季)	11 月 -2 月 (淡季)
08:30-16:30, 16:00 停止售票	08:30-17:00, 16:30 停止售票

景点位置: 北京市东城区长安街北侧

如何前往: 乘坐地铁 1 号线天安门东或天安门西站下车

怎么玩: 天安门广场每天早晨都会有升旗仪式，伴着日出，观赏五星红旗在风中飘扬。

注意事项: 节假日期间观看升旗和爬城楼的人较多，建议避开此出行时间。



八达岭长城

八达岭长城海拔高达 1015 米，是明长城中保存最为完善的一部分，地势险要。毛泽东在 1935 年 10 月翻越六盘山时留下了“不到长城非好汉”的豪情状语，借八达岭长城反映中华民族积极向上、永不放弃的奋斗精神。

门票价格:

4 月 -10 月 (旺季)	11 月 - 3 月 (淡季)
40 元 / 人	35 元 / 人
持学生证者和 65 岁以上老人可享受 25 元 / 人的特价优惠	

景点位置: 北京市延庆县军都山关沟古道北口

如何前往: 乘 877 路公交车可直达

怎么玩: 在爬八达岭长城的过程中会遇到免费的长城博物馆，博物馆内讲述了明长城的历史，感兴趣的游客可以前去参观。

拍照指南: 爬到长城最高处，可拍到长城全貌。

开放时间:

4 月 -10 月 (旺季)	11 月 - 3 月 (淡季)
06:30-19:00	07:00-18:00

天坛

天坛是明清两代皇帝向天地之神举行祭典的地方，旨在祈祷五谷丰登，包括圜丘和祈谷两坛，二坛均分布在南北轴线上，中间有围墙分隔开来，围墙分为内外两层，呈回字形，而天坛和围墙搭配在一起便象征“天圆地方”。

开放时间:

时间	4 月 -10 月 (旺季)	11 月 - 3 月 (淡季)
大门开放时间	06:00 -17:30	06:30-17:00
园内景点开放时间	08:00-17:30	08:00-17:00
静园时间	21:00	21:00

景点位置: 北京市东城区天坛东里 2 号

如何前往: 乘坐地铁 5 号线至天坛东门站下车即可

门票价格:

时间	4 月 -10 月 (旺季)	11 月 - 3 月 (淡季)
进门门票	15 元 / 人	10 元 / 人
联票 (包含景区景点)	34 元 / 人	28 元 / 人



明十三陵

明十三陵是明朝十三位皇帝的陵墓总称,包括长陵(明成祖)、献陵(明仁宗)、景陵(明宣宗)、裕陵(明英宗)、茂陵(明宪宗)、泰陵(明孝宗)、康陵(明武宗)、永陵(明世宗)、昭陵(明穆宗)、定陵(明神宗)、庆陵(明光宗)、德陵(明熹宗)、思陵(明毅宗),其中长陵和定陵为主要的景点,其地宫里有大量丰富多彩的明朝文物,令人惊叹。

门票价格:

时间	4月-10月(旺季)	11月-3月(淡季)
明定陵	60元/人	40元/人
明长陵	45元/人	30元/人
明昭陵	30元/人	20元/人

开放时间:

4月-10月(旺季)	11月-3月(淡季)
08:00-17:30	08:30-17:00

景点位置: 北京市昌平区明十三陵镇

如何前往: 乘坐 872 路公交车直达明十三陵

圆明园

圆明园由圆明园、长春园和万春园组成,所以又被人称为圆明三园。它始建于1709年,是康熙帝赐给皇四子胤禛的园子,后来雍正即位后,在圆明园内增添了听政处等地,圆明园便成为了夏季避暑听政之地。1860年英法联军侵华,将圆明园毁坏。现在园内仍保留着一些遗迹遗址,但无法修复回原貌。

开放时间:

5-8月	07:00-21:00, 售票时间 07:00-19:00
4月、9-10月	07:00-20:30, 售票时间 07:00-18:30
1-3月、11-12月	07:00-19:30, 售票时间 07:00-17:30

门票价格:

进门门票	10元/人
西洋楼遗址景区(含大水法、展览馆、迷宫)	15元/人
圆明园盛时全景模型展	10元/人

景点位置: 北京市海淀区清华西路 28 号

如何前往: 地铁 4 号线圆明园南门站 C 口或者圆明园站 B 口出即可达





北京欢乐谷

北京欢乐谷占地 56 万平方米，游乐园共有 7 个主题区，分别是峡湾森林、亚特兰蒂斯、失落玛雅、爱琴港、香格里拉、蚂蚁王国和欢乐时光，共有 120 余项体验项目，是年轻人和带孩子游玩家庭的首选地之一。

开放时间：

夏季、春秋季节周末以及节假日	春秋季工作日	冬季工作日	冬季周末
08:30-22:00	09:00-22:00, 夜场 17:30-22:00	09:00-17:30	09:30-17:30

门票价格：

成人	儿童 (身高 1.2 米至 1.5 米)	长者 (65 周岁至 69 周岁)	夜场票 (身高超过 1.5 米的儿童及成人)
260 元 / 人	160 元 / 人	60 元 / 人	180 元 / 人

3 著名建筑

鸟巢

2008年北京奥运会举办之后，鸟巢成为了来到北京的游客常去参观的地方。精妙的设计，宏伟的建筑以及惊险刺激的空中走廊都能带给人极其美妙的视觉享受。

门票价格：

普通票	50元/人
联票(含空中走廊)	80元/人

景点位置：北京市朝阳区北四环中路奥林匹克公园内

如何前往：地铁8号线奥体中心站B2口出

开放时间：

4月-10月(旺季)	11月-3月(淡季)
09:00-19:00	09:00-17:30



南航独家 Tips

持学生证者和65岁以上老人可享受普通门票半价优惠。



水立方

水立方在鸟巢的西面，是2008年北京奥运会期间游泳、花样跳水等比赛的比赛场馆，整体结构根据人体细胞的排列和肥皂泡的灵感设计而成。

开放时间：

5月-10月(旺季)	11月-4月(淡季)
09:00-20:00	09:00-18:00

门票价格：30元/人，学生、军人等半价优惠15元/人

景点位置：北京市朝阳区天辰东路11号

如何前往：乘地铁8号线从奥体中心站B1口出

怎么玩：建议晚上前往观看其外观，绚丽的灯光使水立方更加美轮美奂。





798 艺术街区

798 艺术街区原为国营 798 电子厂的所在地，后来经过改造，形成了画廊、艺术酒吧、设计公司、艺术中心的集结地，成为北京市的文化新地标。又因为这一区域“SOHO 式艺术聚落”和“LOFT 生活方式”，使得 798 演变成为一种文化概念和独特的生活方式，受到年轻人和艺术人士的追捧。

开放时间：园区全天开放，大多数展览的展出时间为 10:00-18:00，大部分画廊展馆周一闭馆

景点位置：北京市朝阳区酒仙桥路 4 号 798 艺术区

如何前往：乘 401、402、405、445、909、946、955、973、988、991 路在大山子路口南站下，步行可达

注意事项：想要参观展览的游客需上网提前查好相关信息，以免错过心仪的展览。

4 优美景点

景山公园

景山公园是鸟瞰故宫最好的地方，它位于故宫的北面，虽然海拔只有 50 米，却可以看到整个故宫的样貌。它是一座历经元、明、清三朝的皇家园林，园内有五座峰亭，花卉上万株，还有三座园门（景山门、山左里门、山右里门），风月无边。

开放时间：

4 月 - 10 月 (旺季)	11 月 - 3 月 (淡季)
06:30-21:00	07:00-20:00

门票价格：成人 2 元，如遇重大活动，成人 10 元，70 岁以上老人和学生可享受半价优惠。

景点位置：北京市西城区景山西街 44 号

如何前往：乘 111、124、210 路公交车至景山东门站下

拍照指南：夕阳西下之时，登上景山最高峰，拍出夕阳下的故宫全貌。

香山公园

香山公园是一座大型的皇家山林公园，距今已有九百多年的历史。香山的最高峰处有一块巨大的钟乳石，因造型像一只香炉，在清晨之际云雾缭绕，好似“香炉”的香烟一样飘渺，故称为香炉山，简称香山。每年的 10 月中旬至 11 月中旬，香山的红叶便遍布山野，“霜叶红于二月花”也不过就是这样的胜景，风光旖旎。

开放时间：

4 月 - 6 月 9 月 - 11 月中旬	7 月 - 8 月	11 月中旬 - 3 月
06:00-18:30	06:00-19:00	06:00-18:00

门票价格：

时间	4 月 - 11 月 15 日	11 月 16 日 - 3 月
门票	10 元 / 人	5 元 / 人
联票(包含碧云寺门票)	15 元 / 人	14 元 / 人

景点位置：北京市海淀区碧云寺路

如何前往：乘坐 698 路、714 路、630 路公交车即可抵达

什刹海

什刹海整个水域包括前海、后海和西海，主要景点有恭王府及花园、宋庆龄故居及醇王府、郭沫若纪念馆、钟鼓楼等，其中后海地区有大量的酒吧和特色小店，深受年轻人的喜欢。

门票价格：免费

开放时间：全天

景点位置：北京市西城区羊房胡同

如何前往：地铁 6 号线至北海北门站下车

怎么玩：沿着什刹海散散步或者租租自行车骑行。



南航独家 Tips

学生及老人可享半价优惠



古北水镇

古北水镇被称为“中国的威尼斯”，和江苏乌镇十分相像，却没有乌镇的游客多。对于喜欢清闲和想要感受江南水乡、小桥流水人家氛围的游客来说，这里就是在北京周边游玩最好的选择。

开放时间: 08:00-17:00

门票价格: 150 元

景点位置: 北京市密云县古北口镇

如何前往: 乘坐 980 路在密云西大桥站下车，换乘密 37 路（或密 51 路，密 50 路）在司马台村站下车，步行至古北水镇即可

5 知名学府



北京大学

北京大学始建于 1898 年，不仅是全球知名的高等学府，校园的环境也是别具一格，清幽雅静。每到夏天，满园的荷塘花开成为北大的一道亮丽风景线，还有那未名湖畔中的小亭子，颇具古代文人雅客之气息。

开放时间: 仅东南门对游客开放，开放时间为 07:30-21:50，需携带身份证或户口本登记入校

门票价格: 免费

景点位置: 北京市海淀区颐和园路 5 号

如何前往: 地铁 4 号线至北京大学东门站下

怎么玩: 租辆自行车，穿上清纯学生装，在校园内尽享无限风光。

清华大学

清华大学创办于 1911 年，其前身是皇家园林，所以校园内到处可见中西结合的建筑，这也是与充满历史古意的北京大学不同之处。水木清华、大礼堂和清华学堂是清华园里最著名的三座建筑，其中水木清华是一座复古中式建筑，依水而建；大礼堂则是红墙圆顶的西式建筑，与翠绿的草坪互相呼应，别有一番风采；清华学堂以灰色的墙砖、白色的立柱为主，中西结合，显得格外别致。

开放时间：全天

景点位置：北京市海淀区双清路 30 号

如何前往：乘地铁 13 号线五道口站 A 口出，步行可达

怎么玩：从西门进入后顺时针参观近春园、水木清华、大礼堂、清华学堂、二校门等景点。



中国人民大学

中国人民大学简称“人大”，是以华北大学为基础建立的综合性重点大学。校园内绿草茵茵，环境优美，尤其是校园内栽种了许多株银杏树，每年秋天，银杏树叶变得金黄，成为人大校园里最灿烂的风景。

开放时间：全天

门票价格：免费

景点位置：北京市海淀区中关村大街 59 号

如何前往：乘坐地铁 4 号线至人民大学站下车即可

北京外国语大学

北京外国语大学简称北外，被誉为“共和国外交官摇篮”。校园内的风景十分优美，在北京高校中数一数二，还有那些充满异国风情的建筑，让人仿佛置身于异国街头。除此之外，众多的校园美食也俘获了不少吃货的心。

开放时间：全天

门票价格：免费

景点位置：北京市海淀区西三环北路 2 号

如何前往：乘坐地铁 4 号线至魏公村站下车

4 美食

1 最热榜单

TOP 1
北京烤鸭

TOP 2
炸酱面

TOP 4
卤煮

TOP 3
豆汁儿焦圈

TOP 5
炒肝

2 当地特色美食

北京烤鸭

提到北京美食，排行第一的就是北京烤鸭，它不仅是北京菜的代表，更是有着“天下第一美味”之称。

推荐餐厅：全聚德（前门店）

推荐理由：百年老店，成品金黄油亮、干松酥嫩，皮肉分离，肉质鲜嫩，可谓一绝。

价格水平：人均 150 元

开放时间：11:00-13:30; 16:30-20:00

地址：北京市东城区前门大街 30 号





炸酱面

老北京炸酱面由菜码和炸酱拌面条组成，而这道面食制作的美味与否，功夫都体现在炸酱里，火候均匀，肥瘦肉丁兼有，炸酱配比比例也是有考究的，这样做出的炸酱面色泽鲜艳，让人垂涎三尺。

推荐餐厅：老北京炸酱面大王

推荐理由：炸酱地道，面条筋道，配料新鲜。

价格水平：人均 30 元

开放时间：10:00-22:00

地址：北京市东城区东水井胡同 5 北京 INN2 号楼 A 区 2 层

爆肚

老北京有“要吃秋，有爆肚”的说法，而且老人都很讲究在立秋的时候吃爆肚。爆肚很讲究，不但有用牛肚还有用羊肚。一般羊肚分为：散丹、肚仁、肚领、蘑菇和蘑菇尖，牛肚分为：百叶、肚仁和肚领。

推荐餐厅：爆肚张

推荐理由：北京老字号爆肚店。

地址：北京市西城区什刹海前海东沿 17 号

价格水平：人均 15 元

开放时间：09:00-21:30



豆汁儿配焦圈

豆汁儿和焦圈是北京的特色小吃，很多人都受不了豆汁儿的怪味，但是来到北京不尝上一碗豆汁儿还真不算来过一回。

推荐餐厅：护国寺小吃店

推荐理由：老字号的北京小吃店。

价格水平：人均 30 元

开放时间：05:30-21:00

地址：北京市西城区护国寺大街 93 号



卤煮

北京卤煮是地道的北京小吃，火烧切井字使其更加入味，小肠、肺头剁小块再加鲜嫩的豆腐和卤煮汤汁，色味俱佳。

推荐餐厅：北新桥卤煮老店

推荐理由：食材新鲜，用料足，餐厅干净整洁。

价格水平：人均 20 元

开放时间：11:30-22:00

地址：北京市东城区东四北大街 141 号

炒肝

炒肝是北京的传统特色小吃，以猪肝、大肠为主料，用淀粉勾芡而成。汤汁油亮酱红，肝香肠肥，是许多北京人最爱的美食。

推荐餐厅：姚记炒肝店

推荐理由：姚记炒肝店是北京除了护国寺小吃店名声最大的北京小吃店之一，小吃种类丰富，干净卫生。

价格水平：人均 20 元

开放时间：06:00—22:30

地址：北京市东城区鼓楼东大街 311 号



羊蝎子

对于冬天的北京来说，围坐在一起，啃上一锅热气腾腾的羊蝎子，绝对是最享受的事情！

推荐餐厅：蝎王府

推荐理由：京城蝎王府羊蝎子火锅在我国北方已有 300 多年的历史，经多年潜心钻研，精心熬制老汤，挑、烧、煨、焖、等十几道工序方可出锅。

地址：北京市虎坊路甲 4 号

价格水平：人均 80 元

开放时间：09:00-21:30

3 觅食地图



簋街

簋街是北京知名的美食小吃一条街，小龙虾、北京特色小吃应有尽有，尤其是到了晚上，高高的红灯笼亮起，使簋街显得更加热闹非凡。

价格水平: 100 元 / 人

地址: 东起二环路东直门立交桥，西到交道口东大街

南锣鼓巷

南锣鼓巷不仅是年轻人喜欢逛的老北京街道，更是吃货们的福利之地，这条街上有知名的文字奶酪店、大肉串、鬼味烤翅等众多美食，受人热捧。

价格水平: 50 元 / 人

地址: 北京市东城区南锣鼓巷

牛街

牛街是老北京的小吃一条街，豌豆黄、豆汁儿焦圈等地道小吃随处可见，还有驴打滚、豌豆糕、紫米年糕、艾窝窝、切糕、糖葫芦等小吃，想必会让你眼花缭乱。

价格水平: 30 元 / 人

地址: 北京市西城区牛街



护国寺小吃街

护国寺小吃街其实是一家店，只是因为店面较大品种齐全才称之为街，这是北京的老字号店面，干净卫生，选择众多。

价格水平: 30 元 / 人

地址: 北京市西城区护国寺大街 96 号

王府井小吃街

王府井小吃街不是很长，路面也不是很宽，却颇具老北京味道，街边小摊一个接着一个，品种繁多使人目不暇接，是逛王府井时必来补充能量的地方。

价格水平: 80 元 / 人

地址: 北京市王府井好友世界商场南



5 手信

1 最热榜单

TOP 1 稻香村

稻香村是北京知名点心店铺，驴打滚、玫瑰糕、茯苓糕等都可以在这里找到，价格实惠，手工制作。

售价：人均 20 元

推荐购买地点：稻香村

TOP 2 景泰蓝

景泰蓝是以蓝釉为原料制作成的手工艺品，起源于元代，得名于明朝景泰年间，是北京的传统手工艺之一。

售价：因材质做工不同而售价不同

推荐购买地点：琉璃厂

TOP 3 内联升布鞋

内联升布鞋在清朝是一种身份的象征，清朝末年，皇帝便穿此鞋，满朝文武大臣穿的也是内联升的布靴，所以此鞋可以称得上是老北京布鞋的榜首。

售价：300 元左右

推荐购买地点：内联升



TOP 4 北京烤鸭

如果想要在家也能吃上正宗的北京烤鸭，那真空包装的全聚德、便宜坊烤鸭就是你的不二之选，作为伴手礼也是一个不错的选择。

售价：100 元左右

推荐购买地点：全聚德

TOP 5 瑞蚨祥布制品

瑞蚨祥是北京的老字号，从清朝光绪年间起便是广受人们喜爱的店铺，其色彩鲜艳的绸缎和做工精细的服装吸引了不少人前去购买。

售价：200-500 元不等

推荐购买地点：瑞蚨祥

2 扫货地点

烟袋斜街

烟袋斜街是北京古玩和手工艺品的淘货地，是一条具有老北京文化韵味的商业街，同时也是北京最古老的商业步行街之一。这里独具特色的小吃和民族气息十足的纪念品会让你驻足停留。

地址：北京市西城区地安门外大街

如何前往：乘坐地铁二号线鼓楼大街站下即可

大栅栏

大栅栏用北京话说是“大石烂儿”（dà shí là），位于老北京的中心地带，著名的瑞蚨祥、内联升等传统北京老字号都汇聚在这里，充满老北京气息。

地址：北京市西城区大栅栏商业街

如何前往：地铁 2 号线前门站下即可

6 购物

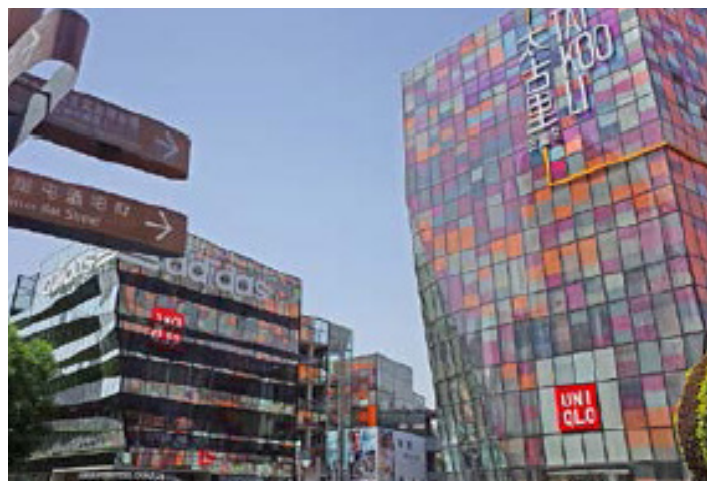
王府井步行街

王府井步行街是北京最大的购物商圈，包括 1955 年开业的百货大楼、APM 商场、东安市场等众多百货商场，逛累了还可以去王府井小吃街大快朵颐。

必败好物：稻香村点心

地址：北京市东城区王府井

如何前往：乘坐地铁 1 号线至王府井站下即可到达



三里屯

三里屯太古里是个集美食、购物、娱乐为一体的休闲商圈，同时也是潮流时尚爱好者的天堂，还有一些独立设计师的品牌店可供选择。

地址：北京市朝阳区三里屯路 19 号

如何前往：乘坐地铁 10 号线团结湖站 A 口出即可

西单商圈

西单商圈较王府井步行街而言更为年轻，以西单商场和大悦城商场为主，服饰等都较为年轻化，附近还有一些路边小店可以淘宝。

地址：北京市西城区西单北大街甲 131 号

如何前往：1 号线至西单站下即可



7 住宿

	天安门附近 25% 旅客的选择	南锣鼓巷地区 20% 旅客的选择	三里屯附近 10% 旅客的选择
周边玩乐	天安门、故宫、天坛、景山公园	南锣鼓巷、什刹海	三里屯
交通	乘坐地铁 1 号线可达	乘坐地铁 8 号线及 6 号线可达	乘坐地铁 10 号线或其他公交可达
均价	500-1000 元人民币	300-500 元人民币	400-600 元人民币
优点	距离景点较近，交通便利，早上看升旗仪式最方便	处于商业街附近，购物及餐饮十分便利	吃喝玩乐的选择较多，晚上比较热闹
缺点	住宿价格较贵	比较嘈杂	附近景点较少
适合谁	有足够预算的旅客	喜欢热闹的旅客	喜爱夜生活的旅客



8 交通

1 外部交通

飞机

北京是重要的国际交通枢纽，最主要的两个机场分别是首都国际机场和南苑机场，首都国际机场位于市区东北部，距市中心约 30 公里；南苑机场位于市区南部，距市中心约 13 公里。南航目前已开通阿姆斯特丹、首尔、胡志明、塔什干、香港等国际城市 / 地区飞往北京的航班，同时也开通了广州、深圳、上海等超过 30 个国内城市至北京的航班。

北京 - 阿姆斯特丹

航线	航班号	起飞	到达	飞行时长	班期
北京 - 阿姆斯特丹	CZ345	00:30	5:10	10 小时 40 分钟	每天
阿姆斯特丹 - 北京	CZ346	14:50	6:15	9 小时 25 分钟	每天

北京 - 胡志明市

航线	航班号	起飞	到达	飞行时长	班期
北京 - 胡志明市	CZ6041	01:50	6:10	5 小时 20 分钟	每天
胡志明市 - 北京	CZ6042	23:55	5:45 (+1 天)	4 小时 50 分钟	每天

* 以上时间均为当地时间

* 以上航班信息仅供参考，实际请以南航官网和南航 APP 查询结果为准

火车

北京有四个火车站：北京站、北京西站、北京南站、北京东站，其中北京站是历史最悠久的火车站。

火车站	地址	如何前往	运营线路
北京站	北京东城区毛家湾胡同甲 13 号	乘地铁 2 号线北京站 C 口出即可	京山、京秦、京沪、京承、京原、京包线旅客运输，并有开往平壤、乌兰巴托、莫斯科的国际和国际联运旅客列车
北京西站	北京丰台区莲花池东路 118 号	乘地铁 9 号线北京西站下车	覆盖华南、西南、西北地区的主要城市，如香港、广州、深圳、武汉、西安、郑州、南昌、成都、长沙、石家庄、太原、福州、厦门、桂林、南宁、呼和浩特、西宁、济南、乌鲁木齐、昆明等
北京南站	北京市丰台区永外大街 12 号	乘地铁 4 号线北京南站 B 或 D 口出	京津城际以及京沪高铁的始发站和终点站，东端衔接京津城际轨道交通和北京站，西端衔接京沪客运专线
北京东站	北京市朝阳区百子湾路 7 号	乘 31 路、595 路、专 87 路公交车即可到达	北京东至燕郊站的三趟快速通勤列车

长途汽车

北京有将近 60 个长途客运站，其中最主要的客运站是东直门长途汽车站、西直门长途汽车站、北京南站长途汽车站和六里桥长途客运站。

长途汽车站	地址	如何前往	运营路线
东直门长途汽车站	北京东直门外斜街 45 号	地铁 2 号线东直门站下车	丰宁、赤峰、承德、顺义、怀柔、平谷、吴雄寺、密云、焦庄户、南庄头、寺上、关上、马坊、凤山、长垣、兴隆等地
西直门长途汽车站	北京高粱桥斜街	地铁 2 号线西直门站下车	哈尔滨、沈阳、铁岭、长春、锦州、山海关、秦皇岛、鞍山、银川、呼和浩特、包头、临河、石嘴山、应县、蔚县、绥谷、神木、榆林、济南、博山、乐陵、惠民、滨州、赤峰、集宁、平泉、平庄、锡林、张家口、宝昌、宁城、林东、乌丹、大阪、选营、大仗子、兴隆、承德、围场、隆化、凤山、宽城、滦平、唐山、张家口、沙城
北京南站长途汽车站	北京市丰台区永外大街	乘地铁 4 号线北京南站下车	东营、樱桃园、聊城、临西、清河、阳谷、商河、东阿、宝昌、肥城、青龙、龙华、冀县、大营、滨州、建国、柏芽、濮阳、郑口、齐河、邹平、衡水、雄县、仙河、辛集、冠县、临邑、宁阳、曲阳、深县、惠民、南宫、武城、乐陵、枣强、魏县、石家庄、宁晋、临朐、扬州、天津、济宁、王御史、涿鹿、苍山等地
六里桥长途客运站	北京市丰台区六里桥南里甲 19 号	地铁 10 号线六里桥站下车	河北省 (石家庄, 保定, 廊坊, 邢台, 邯郸,); 河南省 (郑州, 新乡, 鹤壁, 开封, 安阳,); 山西省 (莆田, 仙游)



2 内部交通

地铁

北京共有 18 条地铁线，其中通往各景点的地铁线是：

- 1 号线：**西单商业街、天安门广场、故宫、王府井商业街、军事博物馆（北京西站）
- 2 号线：**鼓楼一带、雍和宫、三里屯、前门大栅栏、北京北站
- 4 号线：**圆明园、颐和园、北京大学、清华大学、中关村商业区、国家图书馆、动物园、北京南站
- 5 号线：**天坛、雍和宫
- 6 号线：**北海、南锣鼓巷
- 8 号线：**水立方、鸟巢、奥林匹克公园、中国科学技术馆、中华民族园
- 15 号线：**奥林匹克森林公园

运营时间：05:00-23:00

票价：3-9 元不等

北京地铁官网下载线路图网址：<http://www.bjsubway.com/station/xltzs/>



公交

北京的公交系统十分发达，共有上百条公交线路，主要分为普通公交、双层公交和快速公交。

运营时间：一般为 05:00-23:00

票价：分段计费，起价为 2 元，最高为 4 元。

出租车

起步价 (3 公里)	每公里加收价
13 元	2.3 元

交通套票

旅游天数多的游客可以选择购买北京 IC 卡，地铁公交通用，20 元可退工本费，乘坐市区公交线路享受普通票价 5 折优惠。

买卡地点：北京各大地铁站



9 行程

赫赫京都千百年，
钟灵毓秀萃龙渊。
始由金国迁燕地，
及至赤都照蓟川。
北海清波浮画舫，
香山红叶染霜天。
华夏血脉情相系，
九州同心亿众欢。





【森林氧吧】北京慢生活之旅

慢生活北京 ## 清新润肺 ## 北京周边

旅游天数: 7天

行程亮点: 此行程不仅包含北京市内主要景点, 还有北京周边的清新小众景点。

✈️ 颐和园 - 北京大学 - 圆明园 - 南锣鼓巷

📍 本日住宿: 到达北京后, 从首都国际机场乘坐机场地铁线到达所选酒店入住, 之后乘坐地铁 4 号线北宫门站 D 口出前往颐和园。

☀️ 上午: 290 公顷的江南山水园林会颠覆你对北京快节奏生活的印象, 尤其是颐和园长廊, 设计巧妙, 每一个分割处都会有壁画雕刻其中, 似一副千米画廊一般, 每一幅图都在讲述不同的历史故事, 让人印象深刻, 感慨良多。

☀️ 下午: 从颐和园出来之后可在附近吃点东西, 接着坐地铁 4 号线前往北京大学, 感受百年老校的韵味和风采。充满书香气息的校园和美丽的未名湖畔都在诉说着北京大学所经历的诸多历史事件。你也可以骑一辆自行车, 穿一身长裙或者白色 T 恤, 在微风习习, 杨柳飘飘下尽情感受顶级学府的文化氛围。然后乘地铁 4 号线至圆明园南门站 C 口出来即可到达圆明园。曾经让无数人惊叹的奇珍异宝、那独一无二的世界瑰宝一去不复返, 现如今留在园内的只有断壁残垣和几件从世界各地找回的青铜雕像。

🍷 晚上: 如果在南锣鼓巷附近住, 便可逛一逛这条特色小街, 街道两旁琳琅满目的商品、各具特色的商店以及回味无穷的美食一定会让你对北京有更深入的了解。



1
DAY

2
DAY

🚶 天安门广场 - 人民英雄纪念碑 - 故宫 - 景山公园 - 天坛 - 护国寺小吃街

☀️ 早起前往天安门广场观看升旗仪式, 每日的升旗时间是根据日出时间决定的, 所以去之前记得上网查询升旗时间。伴着朝阳, 四方规整的升旗台闪闪发光, 笔直的旗杆上五星红旗随风摆动, 国歌响起, 隆重而庄严的升旗仪式正式开始。对于初到北京的游客来说, 观看升旗仪式是北京旅途中必不可少的一件事, 因为只有在这时, 你才会真正感受到自己来到了北京。

☀️ 上午: 看完升旗仪式之后, 可以看一下位于天安门广场正中心的人民英雄纪念碑, 这是为纪念中国近现代史上的革命烈士而修建的, 镌刻着毛泽东同志题写的“人民英雄永垂不朽”八个鎏金大字。接着步行至故宫, 开始充实的紫禁城之旅。进入城门, 便可感受到王者的霸气。一重又一重的朱红色大门, 一道又一道厚重的城墙, 一座又一座雄厚的大殿都彰显着这座昔日皇宫的威严大气。黄色的琉璃瓦片, 雕刻精美的屋脊无一不在诉说着这座大殿经历的沧桑岁月。

🚶 下午: 从故宫出来后, 步行至景山公园, 在最高峰处俯视故宫的全貌, 累了还可在亭子里歇歇脚, 带上相机或手机, 拍下阳光中最美的故宫样貌。然后坐地铁 5 号线至天坛东门站下即可到达天坛。古代的“天圆地方”之说在这里可以得到最好的解释, 四周松柏环绕, 无论是整体建筑还是单一一角, 都可以体现出天和地之间的关系, 同时它也是中国至今为止保存最为完好的坛庙建筑群之一。

🍷 晚上前往护国寺小吃街, 吃遍北京地道小吃, 满足味蕾后便可返回酒店, 卸下一身疲惫好好休息。

八达岭长城 - 鸟巢 - 水立方

☀️ 第三天早起乘 877 路公交车直达八达岭长城。远远望去，长城好似一条盘踞在山上的巨龙一般雄伟，蜿蜒曲折。厚重的城墙凸显着中国两千多年来的历史文化以及古人修筑长城时的艰辛。站在长城上，满眼望去是郁郁葱葱的树林，在蓝天白云下显得绿意十足，让人心情明快。

☀️ 下午乘车返回市中心后前往鸟巢。精美绝伦的空间结构与大气宏伟的“鸟巢”外观都能使人回想起北京申办奥运会成功时的喜悦。走进鸟巢内部，眼前便浮现出 2008 年北京奥运会开幕式的盛况。有兴趣的游客还可体验空中走廊，去往鸟巢的最高处鸟瞰水立方、奥林匹克森林公园的美景。

🌙 夜幕降临，水立方和鸟巢的灯光也相继亮起，蓝色的灯光在水立方透明的外壳下显得晶莹剔透，格外引人注目。



3
DAY

4
DAY

🚶 古北水镇

☀️ 早起乘坐 980 路在密云西大桥站下车，换乘密 37 路（或密 51 路，密 50 路）在司马台村站下车，步行至古北水镇，用一天的时间感受“中国威尼斯”江南水乡之美。

☀️ 下午：碧绿的湖水、古色古香的建筑、蜿蜒的石桥构成了一幅精美的江南风光图，来到这里的你可以爬上有着“中国之最”之称的司马台长城，泛舟在水库上游玩，还有汤市街、作坊街和永顺染坊供你参观。在这里，即使什么都不做，只是散散步也能卸下全身的疲惫和压力。

🌙 晚上乘坐汽车返回酒店。

5
DAY


🚶 十渡仙栖洞 - 王府井步行街

☀️ 早起乘坐 917 路公共汽车至十渡支线仙栖洞。在半山腰乘坐船只进入洞内是这次巧妙旅行的开端。进入洞内后，精美绝伦的钟乳石，各式各样的晶花、石柱以及无数条暗河一定会让你赞叹大自然的鬼斧神工，会让你忘记你是身处在北京这样的地界，周围的水流声会让你忘记世间一切的嘈杂，只想沉浸于大自然的艺术天堂里。

🚶 下午回到北京市中心后坐地铁前往王府井步行街，建议重点逛王府井百货大楼和东安市场，相信总能找到你心仪的东西，逛累了便可在王府井小吃一条街畅快淋漓的吃上一顿，不胜美哉。




 神堂峪自然风景区

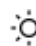
 早起乘 916 路、936 路可达神堂峪自然风景区，它位于北京市怀柔区，距离北京市中心 65 公里，景区内主要有古长城真迹、石瀑和神堂峪栈道构成，其中神堂峪栈道是 2014 年为迎接 APEC 会议建造而成，一步一景，一步一叹。穿村绕山，环水越梁，景区内景色优美，环境宜人，水质清澈，是人们度假休闲的不二之选。


6
DAY

7
DAY

 明十三陵 - 什刹海

 早起坐汽车前往明十三陵，这是中国现存最为完整的陵墓群，伴随着免费导游的讲解，你可以了解到明朝陵墓的结构和布局，陵墓摆放位置、所陪葬的文物等的诸多细节。深入地下 27 米的地宫里十分凉爽，进入其中便不禁为古人的智慧所感叹，在没有任何技术的古时竟能造出如此巧夺天工的地下建筑也实属不易。

 下午返回至市中心后可前往什刹海，伴着微风，看着北京人的市井生活，沿着湖边散散步也是一种极大的享受。

 晚上去后海随便找一家酒吧坐下，点一杯酒精度数低的酒饮，听着民谣，感受不一样的北京慢生活。然后乘坐南方航空航班飞往广州。





壶中日月长多少, 闲步天津看往来

两城游览 ## 中意风情结合

旅游天数: 5 天

行程亮点: 包含北京和天津两个城市景点景观, 不仅有中国文化, 还能体验意大利风情。

适合谁: 不满足于只游览北京一个地方且时间充裕的游客。

✈️ 颐和园 - 北京大学 - 圆明园 - 南锣鼓巷

1
DAY

📍 到达北京后，从首都国际机场乘坐机场地铁线到达所选酒店入住，之后乘坐地铁4号线北宫门站D口出前往颐和园。

☀️ 上午：290公顷的江南山水园林会颠覆你对北京快节奏生活的印象，尤其是颐和园长廊，设计巧妙，每一个分割处都会有壁画雕刻其中，似一副千米画廊一般，每一幅图都在讲述不同的历史故事，让人印象深刻，感慨良多。

☀️ 下午：从颐和园出来之后可在附近吃点东西，接着坐地铁4号线前往北京大学，感受百年老校的韵味和风采。充满书香气息的校园和美丽的未名湖畔都在诉说着北京大学所经历的诸多历史事件。你也可以骑一辆自行车，穿一生长裙或者白色T恤，在微风习习，杨柳飘飘下尽情享受顶级学府的文化氛围。然后乘地铁4号线至圆明园南门站C口出来即可到达圆明园。曾经让无数人惊叹的奇珍异宝、那独一无二的世界瑰宝一去不复返，现如今留在园内的只有断壁残垣和几件从世界各地找回的青铜雕像。

🍷 晚上：如果在南锣鼓巷附近住，便可逛一逛这条特色小街，街道两旁琳琅满目的商品、各具特色的商店以及回味无穷的美食一定会让你对北京有更深的了解。



🚶 天安门广场 - 人民英雄纪念碑 - 故宫 - 景山公园 - 天坛 - 护国寺小吃街

2
DAY

☀️ 早起前往天安门广场观看升旗仪式，每日的升旗时间是根据日出时间决定的，所以去之前记得上网查询升旗时间。伴着朝阳，四方规整的升旗台闪闪发光，笔直的旗杆上五星红旗随风摆动，国歌响起，隆重而庄严的升旗仪式正式开始。对于初到北京的游客来说，观看升旗仪式是北京旅途中必不可少的一件事，因为只有在这时，你才会真正感受到自己来到了北京。

☀️ 上午看完升旗仪式之后，可以看一下位于天安门广场正中心的人民英雄纪念碑，这是为纪念中国近现代史上的革命烈士而修建的，镌刻着毛泽东同志题写的“人民英雄永垂不朽”八个鎏金大字。接着步行至故宫，开始充实的紫禁城之旅。进入城门，便可感受到王者的霸气。一重又一重的朱红色大门，一道又一道厚重的城墙，一座又一座雄厚的大殿都彰显着这座昔日皇宫的威严大气。黄色的琉璃瓦片，雕刻精美的屋脊无一不在诉说着这座大殿经历的沧桑岁月。

🚶 下午从故宫出来后，步行至景山公园，在最高峰处俯视故宫的全貌，累了还可在亭子里歇歇脚，带上相机或手机，拍下阳光中最美的故宫样貌。然后坐地铁5号线至天坛东门站下即可到达天坛。古代的“天圆地方”之说在这里可以得到最好的解释，四周松柏环绕，无论是整体建筑还是单一一角，都可以体现出天和地之间的关系，同时它也是中国至今为止保存最为完好的坛庙建筑群之一。

🍷 晚上前往护国寺小吃街，吃遍北京地道小吃，满足味蕾后便可返回酒店，卸下一身疲惫好好休息。

3
DAY

🚶 八达岭长城 - 鸟巢 - 水立方

☀️ 第三天早起乘877路公交车直达八达岭长城。远远望去，长城好似一条盘踞在山上的巨龙一般雄伟，蜿蜒曲折。厚重的城墙凸显着中国两千多年来的历史文化以及古人修筑长城时的艰辛。站在长城上，满眼望去是郁郁葱葱的树林，在蓝天白云下显得绿意十足，让人心情明快。

☀️ 下午乘车返回市中心后前往鸟巢。精美绝伦的空间结构与大气宏伟的“鸟巢”外观都能使人回想起北京申办奥运会成功时的喜悦。走进鸟巢内部，眼前便浮现出2008年北京奥运会开幕式的盛况。有兴趣的游客还可体验空中走廊，去往鸟巢的最高处鸟瞰水立方、奥林匹克森林公园的美景。

🌃 晚上夜幕降临，水立方和鸟巢的灯光也相继亮起，蓝色的灯光在水立方透明的外壳下显得晶莹剔透，格外引人注目。

天津之眼 - 海河解放桥 - 世纪钟 - 意大利风情街 - 古文化街 - 天津之眼

☀️ 早起步行至津湾广场。津湾广场坐落在海河旁边，与天津站隔河相对，广场周围的建筑都是精致的西式小洋楼，附近还有著名的海河解放桥和世纪钟，是天津市的地标性景点。从海河解放桥步行15分钟左右便来到意大利风情街，电影《南京！南京！》和《非常完美》曾经在此取景。充满浪漫气息的意大利建筑，诉说着百年前的历史故事；时光的流逝并没有给这片土地送上一抹苍凉，反而增添了更多的历史文化底蕴，信步走在这条街上，仿佛来到了另一个国度一般奇妙。

☀️ 下午然后步行20分钟来到古文化街。古文化街与意大利风情街是完全不同的风格，以天后宫为中心，在南入口的牌楼上高高悬挂起“津门故里”四个大字的牌匾，恢弘大气。在这里，你会看到传统的捏泥人、各种古色古香的古玩店还有各具特色的手工艺品店铺，你也可以在这里喝着茶，吃着麻花，欣赏着道路两边精美的彩绘，每一幅彩绘都能让你回想起古时的一个故事。

🌙 临近傍晚，你可以乘坐34路公交车来到著名天津地标——天津之眼。夜幕降临，这盛大的摩天轮也散发着不同的光芒，照亮着天津这座城市。你可以坐上摩天轮，随着它缓缓的转动，静静的欣赏天津美妙的夜景。



4
DAY

5
DAY

五大道 - 西开教堂 - 瓷房子 - 劝业场商场 - 南市食品街

☀️ 上午游览五大道，实际上是六条大道，只是当地人习惯了“五大道”这个名字。五大道包含成都道、重庆道、常德道、大理道、睦南道和马场道，道路两旁各种国度风格的建筑会让你有时空错乱的感觉。你可以选择乘坐马车，也可以选择自己步行探索这条街上的秘密，无论哪一种方式，都能体验到不同的文化风情。步行20分钟后便可来到天津市最大的天主教堂——西开教堂，整体建筑呈“品”字形，楼座以黄、红花砖砌成，上砌翠绿色圆肚型尖顶，檐下为半圆形拱窗，正厅为三通廊式，与室外喧嚣的街道形成鲜明的对比。接着步行至瓷房子。这座房子是用上万件古董瓷片建造而成，精致美观，令人惊叹其建造工艺和艺术造诣，同时它还有另外一件称号——一座价值连城的“中国古瓷博物馆”，每一片瓷片都带有历史的古韵。

☀️ 下午从瓷房子出来，步行5分钟左右便可来到天津著名商业步行街——劝业场商场，商场的外观设计十分具有80年代的风格，尤其到了晚上，霓虹灯亮起，像极了《上海滩》里的场景。劝业场商场周边的美食街也是游客们不可错过的美食圣地，天津煎饼、狗不理包子、耳朵眼炸糕应有尽有，只有你想不到的，没有你吃不到的。然后步行至南市食品街，这里可以买到最纯正的天津特产，所以游玩的最后一站就带点手信回家吧。

✈️ 晚上游玩结束之后，便可到天津滨海国际机场乘坐南方航空航班返回广州啦。



免责声明

中国南方航空股份有限公司（以下简称“本公司”）

郑重声明：

本攻略部分内容来自于第三方或用户提供，且任何信息都存在滞后或会被更新的可能，因此南航不能保证在任何时候任何信息都准确无误。您应谨慎判断确定相关服务及 / 或信息的真实性、合法性和有效性，并自行承担因此产生的责任与损失。

最后修订日期为：2018 年 12 月 18 日